

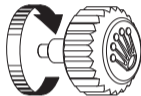
OYSTER PERPETUAL  
EXPLORER II



ROLEX

## MESSA IN FUNZIONE

Durante la prima messa in funzione di un orologio Rolex, o dopo un periodo di non utilizzo, occorre procedere alla carica manuale. Così facendo, la precisione e il corretto funzionamento del segnatempo sono garantiti. Per caricare manualmente l'orologio, svitare completamente la corona e ruotarla in senso orario (il senso contrario è inattivo); effettuare almeno 25 giri per ottenere una carica iniziale sufficiente. L'orologio si caricherà poi automaticamente, portandolo al polso. Riavvitare con cura la corona contro la cassa per garantirne l'impermeabilità.



Il sigillo verde che accompagna il Suo orologio Rolex ne certifica lo status di Cronometro Superlativo. Questo titolo esclusivo attesta che il segnatempo ha superato con successo una serie di controlli finali specifici condotti da Rolex nei propri laboratori, integrando la certificazione ufficiale COSC del suo movimento. Questi test unici, che riguardano in particolare la precisione cronometrica, l'impermeabilità, la carica automatica e l'affidabilità, riscrivono gli standard in materia di prestazioni facendo di Rolex il riferimento dell'eccellenza per gli orologi meccanici. Per maggiori informazioni, consultare il sito [rolex.com](https://www.rolex.com).



---

## **NEL CUORE DEL MODELLO EXPLORER II**

OYSTER PERPETUAL EXPLORER II	4-5
DISTINZIONE GIORNO/NOTTE O SECONDO FUSO ORARIO	6-7

---

## **COME FUNZIONA IL SUO OROLOGIO**

DESCRIZIONE	8-9
REGOLAZIONI	10-21
IL SISTEMA DI PROLUNGA RAPIDA EASYLINK	22-23

---

## **IL SERVIZIO ROLEX**

MANUTENZIONE DELL'OROLOGIO ROLEX	24-25
IL SERVIZIO POST-VENDITA	26-27
LA RETE MONDIALE	28

---

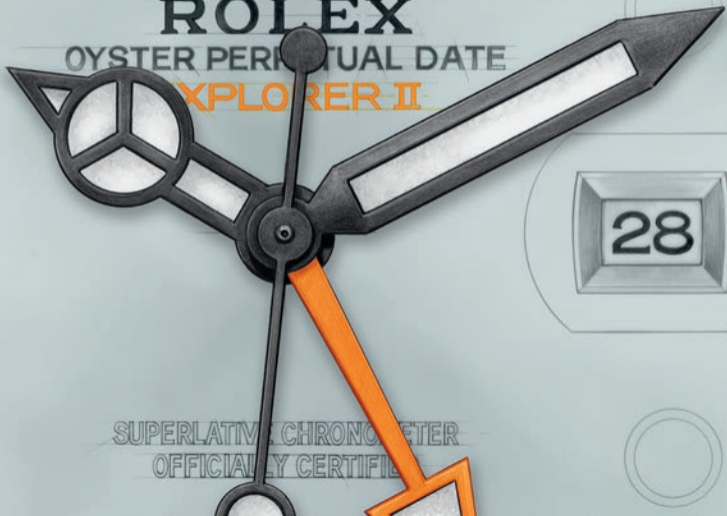
**ROLEX.COM**



**ROLEX**

OYSTER PERPETUAL DATE

**EXPLORER II**



SUPERLATIVE CHRONOMETER  
OFFICIALLY CERTIFIED

## OYSTER PERPETUAL EXPLORER II

L'Oyster Perpetual Explorer II è l'orologio di riferimento degli esploratori. Grazie alla visualizzazione 24 ore, costituita dalla lancetta supplementare e dalla lunetta fissa graduata, permette di distinguere le ore del giorno da quelle della notte oppure di indicare l'ora di un secondo fuso orario. La cassa di 42 mm, impermeabile fino a 100 metri di profondità, è un esempio di robustezza. Il quadrante offre un'ottima leggibilità grazie agli indici e alle lancette Chromalight rivestiti di un materiale luminescente a emissioni blu di lunga durata. La corona di carica è protetta

da spallette tagliate nella *carrure*. Il vetro zaffiro, con lente d'ingrandimento Cyclope a ore 3, è praticamente antiscalfitture.

L'Oyster Perpetual Explorer II è dotato di un movimento meccanico a carica automatica interamente prodotto da Rolex.

L'Oyster Perpetual Explorer II è proposto con bracciale Oyster dotato di fermaglio di sicurezza Oysterlock e sistema di prolunga rapida Easylink per un maggiore comfort.

## DISTINZIONE GIORNO/NOTTE O SECONDO FUSO ORARIO

La lancetta supplementare 24 ore dell'Explorer II, di colore arancio e a forma di freccia, effettua un giro del quadrante in ventiquattro ore e si utilizza in corrispondenza della lunetta fissa graduata. Può fornire l'ora nel formato 24 ore, un'opzione particolarmente utile nelle zone dove l'alternarsi del giorno e della notte è assente o quasi, per esempio negli ambienti sotterranei o nelle regioni polari dove a sei mesi di luce seguono sei mesi di buio, oppure indicare un secondo fuso orario.

Quando l'Explorer II indica l'ora nel formato 24 ore, la lancetta 24 ore che punta in corrispondenza della lunetta graduata permette a chi indossa l'orologio di distinguere inequivocabilmente le ore del giorno da quelle della notte sulla lunetta, mentre le lancette tradizionali indicano le ore e i minuti.

Quando l'Explorer II indica simultaneamente l'ora di due fusi orari, l'ora di riferimento si legge sulla lunetta graduata grazie alla lancetta 24 ore. L'ora locale si legge, invece, tramite le lancette tradizionali delle ore e dei minuti.

In entrambi i casi, i minuti sono sempre indicati dalla tradizionale lancetta dei minuti.



## DESCRIZIONE

- 1 Lancetta delle ore
- 2 Lancetta dei minuti
- 3 Lancetta dei secondi
- 4 Lancetta 24 ore
- 5 Finestrella della data
- 6 Lunetta fissa graduata 24 ore
- 7 Corona di carica Twinlock con sistema di doppia impermeabilizzazione



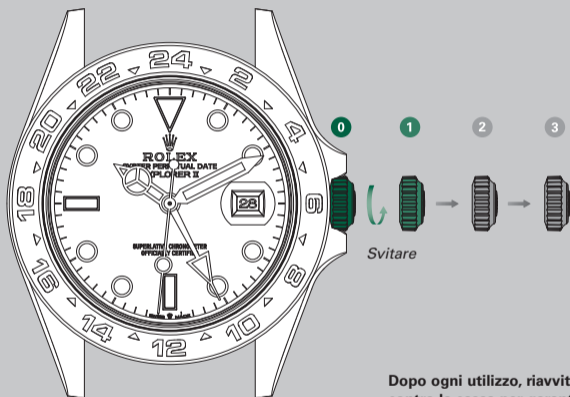
## REGOLAZIONI

### **Posizione avvitata (*posizione 0*)**

La corona è completamente avvitata contro la cassa. Quando la corona si trova in questa posizione, l'Oyster Perpetual Explorer II è garantito impermeabile fino a 100 metri di profondità.

### **Carica manuale (*posizione 1*)**

La corona è svitata. Per caricare manualmente l'orologio, ruotare la corona in senso orario (il senso contrario è inattivo). Durante la prima messa in funzione o dopo un periodo di non utilizzo, effettuare almeno 25 giri per ottenere una carica iniziale.



Dopo ogni utilizzo, riavvitare con cura la corona contro la cassa per garantirne l'impermeabilità. Riportare la corona in *posizione 1*, poi applicare una leggera pressione mentre la si avvita in senso orario contro la cassa. In nessun caso la corona deve essere svitata sott'acqua.

## FUNZIONE ORA CON DISTINZIONE GIORNO/NOTTE

### 1. Regolazione della lancetta 24 ore (corona in *posizione 3*)

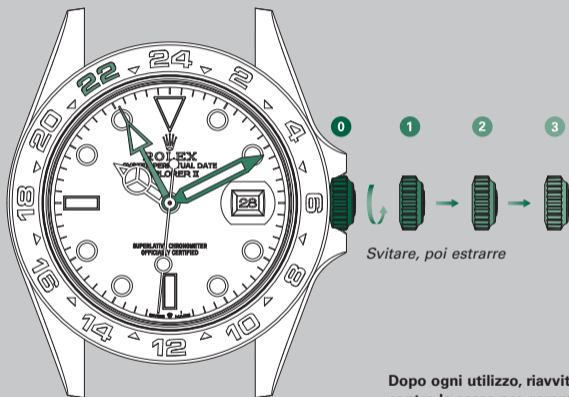
Per regolare la lancetta 24 ore, effettuare nell'ordine le seguenti operazioni:

- svitare la corona ed estrarla di due scatti. La lancetta dei secondi si ferma permettendo una regolazione precisa dell'ora;

- regolare la lancetta 24 ore (lettura sulla lunetta graduata 24 ore) e la lancetta dei minuti (lettura sul quadrante) ruotando la corona in un senso o nell'altro.

La regolazione della lancetta 24 ore provoca la rotazione della lancetta delle ore tradizionale. Ragion per cui occorre procedere alla regolazione di quest'ultima separatamente (vedasi fase 2).

Passare alla fase 2 →



\* Ora nel formato 24 ore  
(distinzione giorno/notte): 22:10

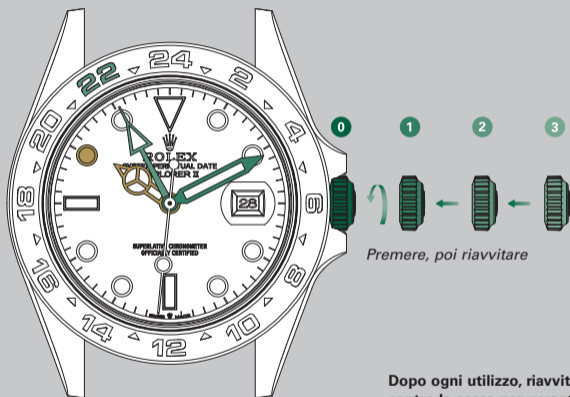
Dopo ogni utilizzo, riavvitare con cura la corona contro la cassa per garantirne l'impermeabilità. Riportare la corona in *posizione 1*, poi applicare una leggera pressione mentre la si avvita in senso orario contro la cassa. In nessun caso la corona deve essere svitata sott'acqua.

## 2. Regolazione della data e della lancetta delle ore (corona in *posizione 2*)

Per regolare la data e la lancetta delle ore, effettuare nell'ordine le seguenti operazioni:

- portare la corona al primo scatto;
- regolare la data ruotando la corona in un senso o nell'altro. La lancetta delle ore si muove con salti di 1 ora. La data cambia quando la lancetta delle ore supera la mezzanotte, in un senso o nell'altro, dopo due giri di quadrante;

- regolare la lancetta delle ore ruotando la corona in un senso o nell'altro. La lancetta delle ore si muove con salti di 1 ora. Prestare attenzione alla differenza tra mezzogiorno e mezzanotte (la data cambia a mezzanotte);
- premere la corona poi avvitarla contro la cassa.



\* Ora mediante le lancette tradizionali: 10:10  
 Ora nel formato 24 ore  
 (distinzione giorno/notte): 22:10

Premere, poi riavvitare

Dopo ogni utilizzo, riavvitare con cura la corona contro la cassa per garantirne l'impermeabilità. Riportare la corona in *posizione 1*, poi applicare una leggera pressione mentre la si avvita in senso orario contro la cassa. In nessun caso la corona deve essere svitata sott'acqua.



## FUNZIONE SECONDO FUSO ORARIO

### 1. Regolazione dell'ora di riferimento (corona in *posizione 3*)

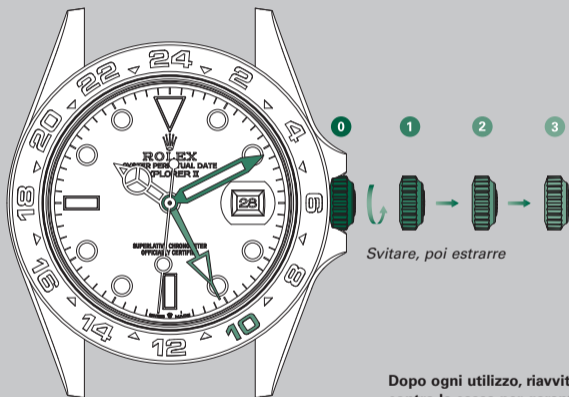
Per regolare l'ora di riferimento, effettuare nell'ordine le seguenti operazioni:

- svitare la corona ed estrarla di due scatti. La lancetta dei secondi si ferma permettendo una regolazione precisa dell'ora;

- regolare l'ora di riferimento mediante la lancetta 24 ore (lettura sulla lunetta) e la lancetta dei minuti (lettura sul quadrante) ruotando la corona in un senso o nell'altro.

La regolazione dell'ora di riferimento provoca la rotazione della lancetta delle ore tradizionale (ora locale). Ragion per cui occorre procedere alla regolazione dell'ora di riferimento prima di regolare l'ora locale (vedasi fase 2).

Passare alla fase 2 →



\* Ora di riferimento (Ginevra)  
nel formato 24 ore: 10:10

Dopo ogni utilizzo, riavvitare con cura la corona contro la cassa per garantirne l'impermeabilità. Riportare la corona in *posizione 1*, poi applicare una leggera pressione mentre la si avvita in senso orario contro la cassa. In nessun caso la corona deve essere svitata sott'acqua.

## 2. Regolazione della data e dell'ora locale (corona in *posizione 2*)

Per regolare la data e l'ora locale, effettuare nell'ordine le seguenti operazioni:

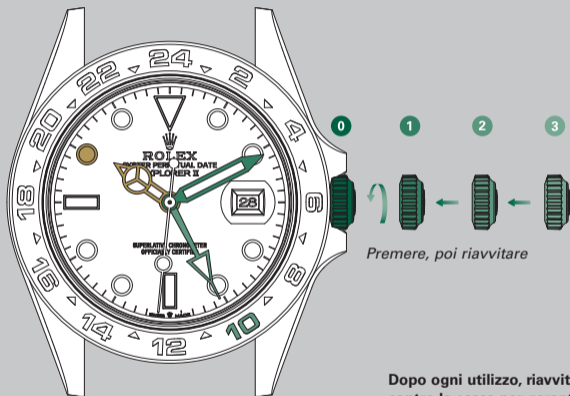
- portare la corona al primo scatto;
- regolare la data ruotando la corona in un senso o nell'altro. La lancetta delle ore si muove con salti di 1 ora. La data cambia quando la lancetta delle ore supera la mezzanotte, in un senso o nell'altro, dopo due giri di quadrante;
- regolare l'ora locale ruotando la corona in un senso o nell'altro. La lancetta

delle ore si muove con salti di 1 ora. Prestare attenzione alla differenza tra mezzogiorno e mezzanotte (la data cambia a mezzanotte);

- premere la corona poi avvitarla contro la cassa.

L'ora locale corrisponde all'ora di riferimento (lancetta 24 ore) quando chi indossa l'orologio si trova nel proprio luogo di riferimento. L'ora locale può essere regolata facilmente durante gli spostamenti.

Vedasi pagina 20 →



\* Ora locale (Ginevra)  
mediante le lancette tradizionali: 10:10  
Ora di riferimento (Ginevra)  
nel formato 24 ore: 10:10

Premere, poi riavvitare

Dopo ogni utilizzo, riavvitare con cura la corona contro la cassa per garantirne l'impermeabilità. Riportare la corona in *posizione 1*, poi applicare una leggera pressione mentre la si avvita in senso orario contro la cassa. In nessun caso la corona deve essere svitata sott'acqua.

### **Regolazione dell'ora locale (corona in *posizione 2*)**

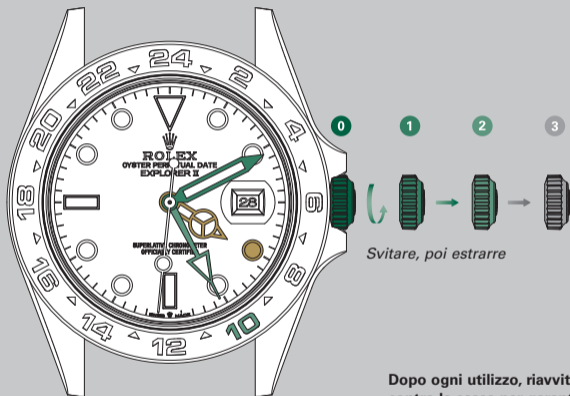
Per regolare unicamente l'ora locale (senza modificare l'ora di riferimento nel formato 24 ore), effettuare nell'ordine le seguenti operazioni:

- svitare la corona ed estrarla di uno scatto;

- regolare l'ora locale ruotando la corona in un senso o nell'altro.

La lancetta delle ore si muove con salti di 1 ora. La data è legata all'ora locale e cambia automaticamente quando la lancetta delle ore supera la mezzanotte;

- premere la corona poi avvitarla contro la cassa.



*\* Ora locale (New York)  
mediante le lancette tradizionali: 4:10  
Ora di riferimento (Ginevra)  
nel formato 24 ore: 10:10*

*Svitare, poi estrarre*

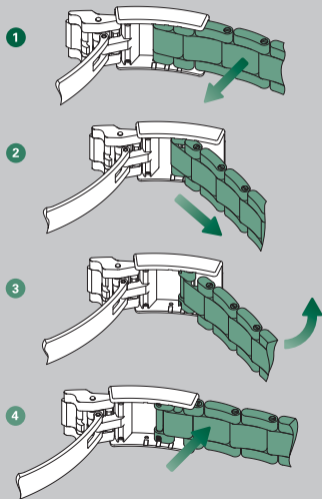
Dopo ogni utilizzo, riavvitare con cura la corona contro la cassa per garantirne l'impermeabilità. Riportare la corona in *posizione 1*, poi applicare una leggera pressione mentre la si avvita in senso orario contro la cassa. In nessun caso la corona deve essere svitata sott'acqua.

## IL SISTEMA DI PROLUNGA RAPIDA EASYLINK

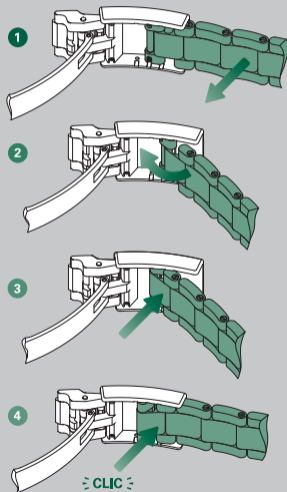


Per garantire a chi indossa l'orologio il massimo comfort, Rolex ha creato il sistema di prolunga rapida Easylink. Questo sistema esclusivo consiste in una maglia che può essere aperta o ripiegata su se stessa e permette di regolare la lunghezza del bracciale di circa 5 mm, senza dover ricorrere ad alcuno strumento.

## Come allungare il bracciale



## Come accorciare il bracciale





## MANUTENZIONE DELL'OROLOGIO ROLEX

Grazie all'esperienza di Rolex, il Suo orologio richiede poche cure.

Per ridare brillantezza all'orologio, utilizzare un panno in microfibra. Si consiglia di lavarlo periodicamente con una spazzola morbida, con acqua e sapone. Dopo un bagno in mare, è indispensabile risciacquarlo con acqua dolce per eliminare sale e sabbia.

Prima di eseguire queste operazioni, è necessario verificare che la corona sia completamente avvitata contro la cassa per garantire la totale impermeabilità dell'orologio.

## IL SERVIZIO POST-VENDITA

Il servizio post-vendita Rolex si occupa del Suo orologio in modo da salvaguardarne non solo le caratteristiche estetiche, ma anche le prestazioni tecniche di precisione, affidabilità e impermeabilità.

Il movimento meccanico degli orologi Rolex richiede diversi lubrificanti ad elevate prestazioni sviluppati e messi a punto da Rolex per garantire il funzionamento e la precisione ottimali del calibro. Col passare del tempo, le proprietà dei lubrificanti subiscono alterazioni che possono compromettere

la regolarità di marcia. Per verificare, inoltre, la perfetta impermeabilità dell'orologio è indispensabile eseguire rigorosi controlli tecnici.

Per questi motivi, Le consigliamo di affidare periodicamente il Suo orologio a un rivenditore autorizzato o a un centro assistenza Rolex per una manutenzione completa, che sarà sempre effettuata da un orologiaio autorizzato dal Marchio.

Il servizio completo prevede che il Suo orologio sia smontato e che ognuno dei suoi elementi – cassa, bracciale e movimento – sia meticolosamente controllato.

Il movimento è interamente smontato; i suoi componenti sono controllati e quelli che non corrispondono più ai criteri di qualità del Marchio sono sostituiti con parti nuove. Durante la fase di riassettaggio, il movimento è lubrificato, mentre la cassa e il bracciale sono nuovamente lucidati o satinati a mano secondo la finitura

originale. Queste operazioni permettono all'orologio di ritrovare tutta la lucentezza e la brillantezza originali e di cancellare eventuali segni o graffi.

Al termine del processo di manutenzione, il Suo orologio Rolex è sottoposto a un protocollo di controllo, allo scopo di testarne le funzioni e di verificarne l'impermeabilità, la riserva di carica e la precisione del movimento.

Alla fine di questa procedura Rolex, il Suo orologio beneficia di una garanzia di servizio.

## LA RETE MONDIALE

Presente in più di 100 Paesi nel mondo intero, la rete di rivenditori autorizzati Rolex si affida ad orologiai qualificati, selezionati e formati da Rolex.

Questi rivenditori autorizzati, grazie all'esperienza acquisita, sapranno darLe i migliori consigli per quanto riguarda gli aspetti tecnici del funzionamento del Suo orologio Rolex. Che si tratti di allungare il bracciale, di effettuare un rapido intervento di regolazione o un servizio di revisione completa, gli orologiai di Rolex, altamente qualificati, sono in grado di rispondere ad ogni

Sua esigenza per garantire la durata nel tempo del Suo orologio Rolex.

La lista completa dei rivenditori autorizzati Rolex è consultabile sul sito internet [rolex.com](http://rolex.com).

## ROLEX.COM

La invitiamo a visitare il sito **rolex.com**,  
uno spazio privilegiato per saperne  
di più sul funzionamento del Suo orologio  
Rolex, ma anche sulla qualità, la perizia  
e i valori fondamentali del Marchio.

Benvenuto nell'universo Rolex.

Rolex si riserva il diritto di modificare in qualsiasi momento i modelli illustrati in questo opuscolo.

© Rolex SA, 3-5-7, rue François-Dussaud, 1211 Ginevra 26, Svizzera  
IMR-EXII-IT-21 - 4.2021 - Stampato in Svizzera

[rolex.com](https://www.rolex.com)

