

OYSTER PERPETUAL
OYSTER PERPETUAL DATE



ROLEX

INBETRIEBNAHME

Eine Rolex Armbanduhr muss vor dem ersten Tragen oder nach einem Stehenbleiben von Hand aufgezogen werden, damit ihre optimale Leistung und Ganggenauigkeit sichergestellt wird. Schrauben Sie dazu die Aufzugskrone vollständig auf und drehen Sie sie dann mehrmals im Uhrzeigersinn – die Drehfunktion im Gegenuhrzeigersinn ist inaktiv. Für einen ausreichenden Teilaufzug sind mindestens 25 Umdrehungen erforderlich. Danach zieht sich die Armbanduhr beim Tragen von selbst auf. Verschrauben Sie die Aufzugskrone nun wieder sorgfältig mit dem Gehäuse, um die Wasserdichtheit zu gewährleisten.



Das grüne Siegel Ihrer Rolex bürgt für den Status „Chronometer der Superlative“. Dieses exklusive Prädikat bescheinigt, dass die Uhr zusätzlich zur offiziellen Zertifizierung ihres Uhrwerks durch das COSC eine Reihe spezifischer, von Rolex in eigenen Labors durchgeführter Endkontrollen bestanden hat. Diese beispiellosen Tests – insbesondere die Prüfung der chronometrischen Präzision, der Wasserdichtheit, des automatischen Selbstaufzugs und der Zuverlässigkeit – belegen die neuen Grenzen der Leistungsfähigkeit und erheben Rolex zum Exzellenzstandard bei den mechanischen Armbanduhren. Weitere Informationen erhalten Sie unter [rolex.com](https://www.rolex.com).



DIE OYSTER PERPETUAL MODELLE

OYSTER PERPETUAL / OYSTER PERPETUAL DATE	4-5
--	-----

FUNKTIONEN IHRER ARMBANDUHR

ÜBERSICHT	6-7
EINSTELLUNGEN DER OYSTER PERPETUAL	8-9
EINSTELLUNGEN DER OYSTER PERPETUAL DATE	10-11
DIE KOMFORTABLE EASYLINK-VERLÄNGERUNG	12-13

ROLEX SERVICEINFORMATIONEN

DIE PFLEGE IHRER ROLEX	14-15
DER ROLEX KUNDENDIENST	16-17
DER ROLEX FACHHÄNDLER	18

ROLEX.COM



ROLEX
OYSTER PERPETUAL

OYSTER PERPETUAL OYSTER PERPETUAL DATE

Die Oyster Perpetual und die Oyster Perpetual Date sind Archetypen in der Geschichte der Armbanduhr. Sie vereinen das Prestige und das Know-how von Rolex in sich. Ausgestattet mit den legendären ästhetischen Merkmalen der ursprünglichen Oyster, der ersten wasserdichten Armbanduhr der Welt, sind sie zu Referenzen eines universellen und zeitlosen Stils geworden. Das garantiert bis zu einer Tiefe von 100 Metern wasserdichte Oyster-Gehäuse ist der Inbegriff von Robustheit und Eleganz. Das Uhrglas, das bei der Oyster Perpetual Date für eine bessere Ablesbarkeit des Datums

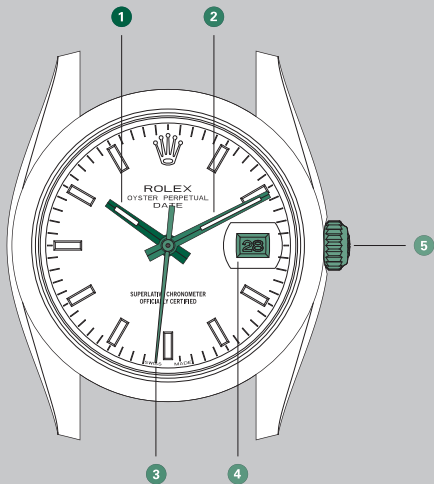
mit einer Zykloplupe auf der 3-Uhr-Position versehen ist, besteht aus extrem kratzfestem Saphirglas.

Die Oyster Perpetual und die Oyster Perpetual Date sind mit einem vollständig von Rolex hergestellten Uhrwerk mit automatischem Selbstaufzugsmechanismus ausgestattet.

Die Oyster Perpetual und die Oyster Perpetual Date sind mit einer großen Auswahl an Zifferblättern erhältlich und verfügen über ein Oyster-Band mit Oysterclasp-Faltschließe und komfortabler Easylink-Verlängerung.

ÜBERSICHT

- 1 Stundenzeiger
- 2 Minutenzeiger
- 3 Sekundenzeiger
- 4 Datumsfenster (nur für die Oyster Perpetual Date)
- 5 Twinlock-Aufzugskrone mit doppeltem Dichtungssystem



Schematische Darstellung der Oyster Perpetual Date

EINSTELLUNGEN DER OYSTER PERPETUAL

Verschraubte Position (*Position 0*)

Die Aufzugskrone ist fest gegen das Gehäuse verschraubt. In dieser Position ist die Oyster Perpetual bis zu einer Tiefe von 100 Metern garantiert wasserdicht.

Manuelles Aufziehen (*Position 1*)

Die Aufzugskrone ist aufgeschraubt. Das Aufziehen von Hand durch Drehen im Uhrzeigersinn ist jetzt möglich; die Drehfunktion im Gegenuhrzeigersinn ist inaktiv. Zur Inbetriebnahme oder nach einem Stehenbleiben muss die Armbanduhr erst mit 25 Umdrehungen der Aufzugskrone aufgezogen werden.

Einstellen der Uhrzeit (*Position 2*)

Die Aufzugskrone ist aufgeschraubt und bis zur *Rastposition 1* herausgezogen. Der Sekundenzeiger hält an. Eine genaue Einstellung der Uhrzeit durch Drehen in beide Richtungen kann nun erfolgen.



Inbetriebnahme

- Ziehen Sie die Armbanduhr vollständig auf (*Position 1*).
- Stellen Sie die Uhrzeit ein (*Position 2*).



Aufschrauben, dann herausziehen

Bitte verschrauben Sie die Aufzugskrone nach jedem Gebrauch wieder fest und mit besonderer Sorgfalt, um die Wasserdichtheit der Armbanduhr zu gewährleisten. Bringen Sie die Aufzugskrone in *Position 1*. Danach drücken Sie sie bei gleichzeitigem Drehen im Uhrzeigersinn leicht gegen das Gehäuse. Die Aufzugskrone darf in keinem Fall unter Wasser betätigt werden.

EINSTELLUNGEN DER OYSTER PERPETUAL DATE

Verschraubte Position (*Position 0*)

Die Aufzugskrone ist fest gegen das Gehäuse verschraubt. In dieser Position ist die Oyster Perpetual Date bis zu einer Tiefe von 100 Metern garantiert wasserdicht.

Manuelles Aufziehen (*Position 1*)

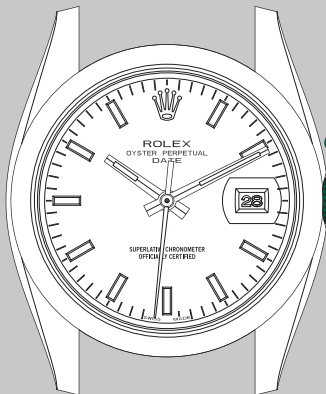
Die Aufzugskrone ist aufgeschraubt. Das Aufziehen von Hand durch Drehen im Uhrzeigersinn ist jetzt möglich; die Drehfunktion im Gegenuhrzeigersinn ist inaktiv. Zur Inbetriebnahme oder nach einem Stehenbleiben muss die Armbanduhr erst mit 25 Umdrehungen der Aufzugskrone aufgezogen werden.

Datumskorrektur (*Position 2*)

Die Aufzugskrone ist aufgeschraubt und bis zur *Rastposition 1* herausgezogen. Um das Datum einzustellen, drehen Sie die Krone im Uhrzeigersinn; die Drehfunktion im Gegenuhrzeigersinn ist inaktiv. Während der Datumskorrektur läuft das Uhrwerk weiter.

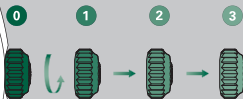
Einstellen der Uhrzeit (*Position 3*)

Die Aufzugskrone ist aufgeschraubt und bis zur *Rastposition 2* herausgezogen. Der Sekundenzeiger hält an. Eine genaue Einstellung der Uhrzeit durch Drehen in beide Richtungen kann nun erfolgen. Um einer Verwechslung von Morgen und Abend vorzugreifen, stellen Sie die Uhr bis 12 Uhr vor. Wechselt das Datum, ist es Mitternacht.



Inbetriebnahme

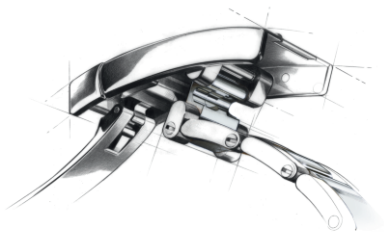
- A. Ziehen Sie die Armbanduhr vollständig auf (*Position 1*).
- B. Achten Sie darauf, dass das Datum um Mitternacht wechselt, und stellen Sie dann die Uhrzeit ein (*Position 3*).
- C. Stellen Sie das Datum ein (*Position 2*).



Aufschrauben, dann herausziehen

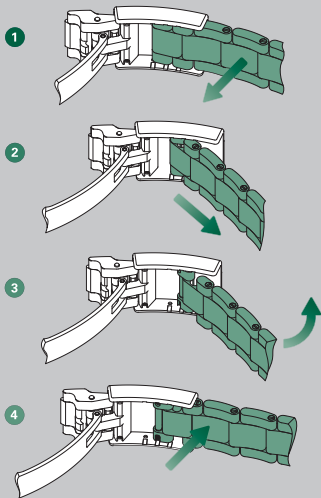
Bitte verschrauben Sie die Aufzugskrone nach jedem Gebrauch wieder fest und mit besonderer Sorgfalt, um die Wasserdichtheit der Armbanduhr zu gewährleisten. Bringen Sie die Aufzugskrone in *Position 1*. Danach drücken Sie sie bei gleichzeitigem Drehen im Uhrzeigersinn leicht gegen das Gehäuse. Die Aufzugskrone darf in keinem Fall unter Wasser betätigt werden.

DIE KOMFORTABLE EASYLINK-VERLÄNGERUNG

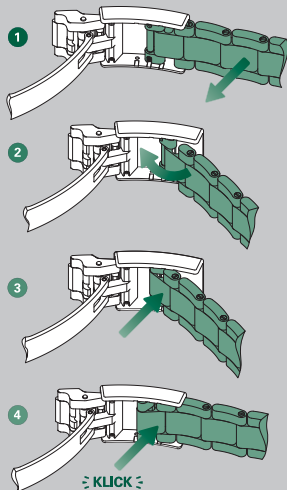


Um Ihnen einen optimalen Tragekomfort bieten zu können, hat Rolex die komfortable Easylink-Verlängerung entwickelt. Mit diesem exklusiven System, das aus einem auf- und wieder zusammenklappbaren Element besteht, lässt sich das Armband ohne Einsatz jeglicher Werkzeuge um circa 5 mm verlängern.

Einstellung von Position eng auf Position weit



Einstellung von Position weit auf Position eng



DIE PFLEGE IHRER ROLEX

Dank ihrer außergewöhnlichen Qualität benötigt Ihre Armbanduhr nur wenig Pflege.

Durch das Abreiben mit einem Mikrofasertuch glänzt Ihre Armbanduhr stets wie neu. Alle Metallteile können von Zeit zu Zeit mit mildem Seifenwasser und einer weichen Bürste gereinigt werden. Nach einem Aufenthalt im Meer entfernen Sie Reste von Salz und Sand, indem Sie Ihre Rolex mit lauwarmem Leitungswasser abspülen.

Bitte vergewissern Sie sich vor jeder Reinigungsprozedur, dass die Aufzugskrone fest mit dem Gehäuse verschraubt ist, damit die Wasserdichtheit Ihrer Armbanduhr gewährleistet bleibt.

DER ROLEX KUNDENDIENST

Der Rolex Kundendienst ist stets die richtige Adresse für Sie, wenn es um die Wartung und Pflege Ihrer Armbanduhr geht. Ausgewählte Fachkräfte setzen alles daran, die technischen Eigenschaften Ihrer Uhr in puncto Präzision, Zuverlässigkeit und Wasserdichtheit sowie das perfekte Äußere zu bewahren.

Um eine optimale Leistung und Ganggenauigkeit sicherzustellen, benötigt das mechanische Manufakturwerk Ihrer Rolex speziell von Rolex entwickelte Hochleistungsschmiermittel. Im Laufe

der Jahre ändern sich die Eigenschaften von Schmiermitteln, was den präzisen Gang eines Uhrwerks beeinträchtigen kann. Zur Gewährleistung der Wasserdichtheit muss Ihre Armbanduhr außerdem strengen technischen Prüfungen unterzogen werden.

Deshalb empfehlen wir Ihnen, Ihre Uhr regelmäßig von einem offiziellen Rolex Fachhändler oder Servicezentrum einer Komplettwartung unterziehen zu lassen, mit der stets ein von der Uhrenmarke autorisierter Uhrmacher betraut wird.

Bei einem Komplettservice wird Ihre Rolex zerlegt, und alle Komponenten – Gehäuse, Armband und Uhrwerk – werden sorgfältig untersucht.

Das Uhrwerk wird vollständig zerlegt. Die Einzelteile werden geprüft und, falls sie nicht mehr den Qualitätskriterien der Uhrenmarke entsprechen, durch Neuteile ersetzt. Beim Zusammenbau wird das Uhrwerk geschmiert. Gehäuse und Armband werden je nach Originalfinish wieder von Hand poliert oder satiniert. Diese Arbeiten verleihen den Teilen

wieder strahlenden Glanz und gestatten es, mögliche Spuren oder Kratzer zu beseitigen.

Am Ende des Wartungsprozesses wird Ihre Rolex gemäß einem Testprotokoll getestet: Neben einer Funktionsprüfung erfolgt eine Überprüfung der Wasserdichtheit, der Gangreserve und der Präzision des Uhrwerks.

Nach Abschluss einer Rolex Gesamtrevision gewähren wir für Ihre Armbanduhr eine Servicegarantie.

DER ROLEX FACHHÄNDLER

Das Netzwerk der offiziellen Rolex Fachhändler, das Ihnen weltweit in über 100 Ländern zur Verfügung steht, stützt sich auf speziell von Rolex ausgewählte und ausgebildete Fachleute.

Sie zeichnen sich durch ihre hohe fachliche Kompetenz, ihr Können und ihre Erfahrung aus, sodass Sie bei allen Fragen zu Technik und Funktionsweise Ihrer Rolex Oyster stets in den besten Händen sind. Ganz gleich welchen Service Sie für Ihre Rolex benötigen – eine Gesamtrevision, eine Nachjustierung oder die Längenanpassung des Armbands –, Ihr Rolex

Fachhändler wird Sie stets gerne und gut beraten.

Eine Liste der offiziellen Rolex Fachhändler und Rolex Servicezentren finden Sie auf der Internetseite [rolex.com](https://www.rolex.com).

ROLEX.COM

Wir laden Sie ein, unsere Internetseite **rolex.com** zu besuchen, um mehr über die Funktionsweise Ihrer Armbanduhr von Rolex zu erfahren, aber auch um die Qualität, das Know-how und die grundlegenden Werte unserer Marke kennenzulernen.

Willkommen in der Welt von Rolex.

Rolex behält sich das Recht vor, die abgebildeten Modelle jederzeit zu ändern.

© Rolex SA, 3-5-7, rue François-Dussaud, 1211 Genf 26, Schweiz
IMR-OP-DE-20 - 7.2020 - gedruckt in der Schweiz

[rolex.com](https://www.rolex.com)

